

# Introduzione

Sistema di cuffie senza fili DECT™ CS60 Guida dell'utente

Grazie per aver scelto il sistema di cuffie senza fili DECT™ CS60 di Plantronics.

Il sistema CS60 offre il vantaggio di comunicare a mani libere e consente una mobilità ad ampio raggio.

Questa Guida dell'utente fornisce le istruzioni per l'installazione e l'uso del sistema di cuffie.

 Onedirect

[www.onedirect.fr](http://www.onedirect.fr)



Numero Vert

**0 800 72 4000**

58 Av de Rivesaltes Appel Gratuit  
66240 St Esteve  
tel. +33(0)468 929 322  
fax +33(0)468 929 333



[www.onedirect.es](http://www.onedirect.es)



**902 30 32 32**

Av Diagonal 618 8° D  
08021 Barcelona  
tel. +34 93 241 38 90  
fax +34 93 241 37 92



[www.onedirect.it](http://www.onedirect.it)



**02 365 22 990**

Via Caracciolo 20  
20155 Milano  
tel. +39 02 365 22 990  
fax +39 02 365 22 991



[www.onedirect.pt](http://www.onedirect.pt)

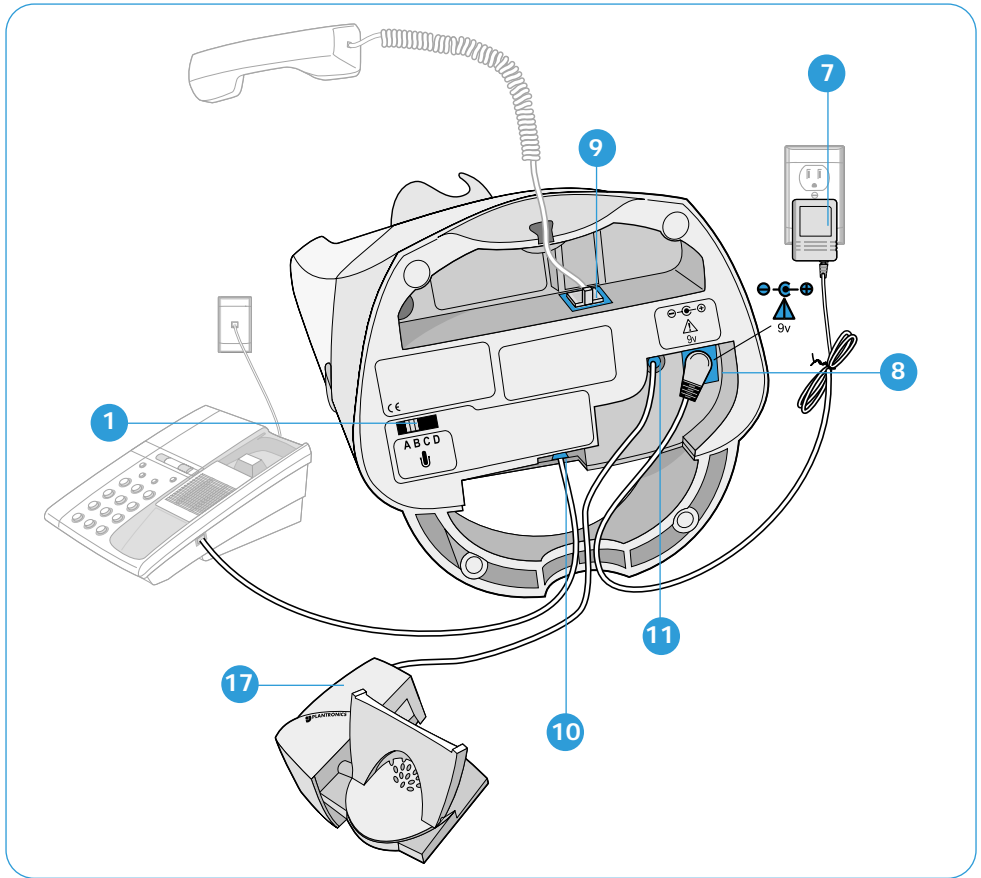


**800 780 300**

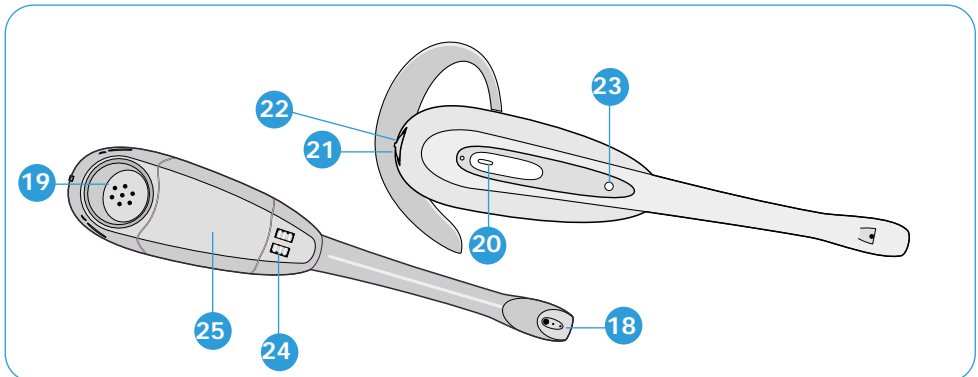
Av. da Libertade nº 9 - 7º  
1250-139 Lisboa  
tel. 800 780 300  
fax 800 780 301



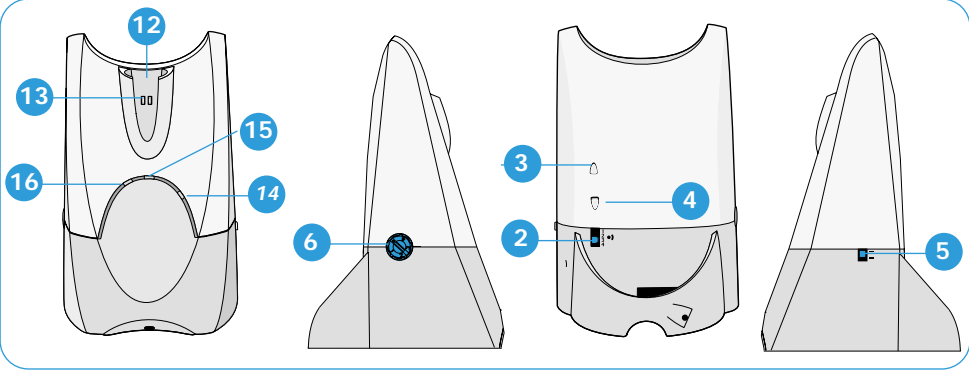
# DIAGRAM KEY



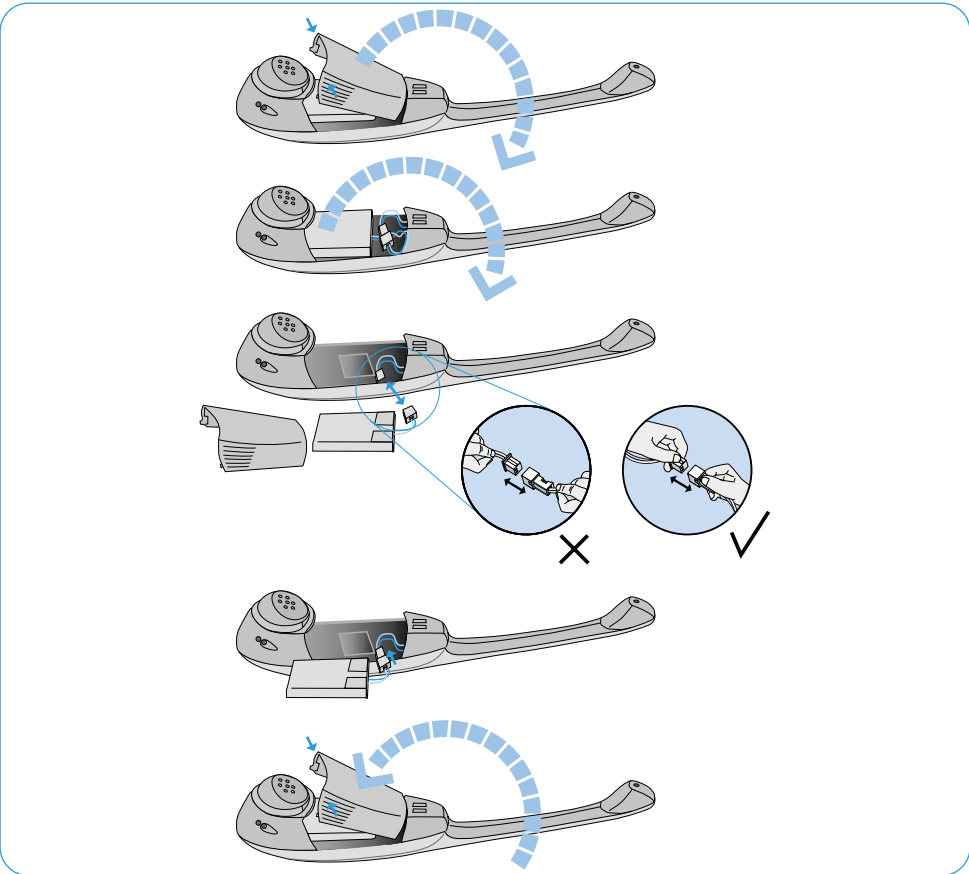
## HEADSET



BASE UNIT



INSTALLING A REPLACEMENT BATTERY



## SCHEMA FUNZIONALE

### BASE

- 1 Commutatore scorrevole di trasmissione (A-D)
- 2 Commutatore scorrevole di ricezione (1-4)
- 3 Pulsante per la regolazione del volume in conversazione ALTO
- 4 Pulsante per la regolazione del volume in conversazione BASSO
- 5 Interruttore di Attivazione/Disattivazione di IntelliStand™
- 6 Rotellina di configurazione
- 7 Adattatore CA
- 8 Porta dell'adattatore CA
- 9 Porta del cavo della cornetta
- 10 Porta del cavo del telefono
- 11 Porta per accessori
- 12 Base di alloggiamento per la cuffia
- 13 Contatti di ricarica
- 14 Indicatore di carica
- 15 Indicatore di conversazione
- 16 Indicatore di alimentazione
- 17 Dispositivo di risposta automatico (Opzionale)

### CUFFIA

- 18 Microfono
- 19 Altoparlante
- 20 Pulsante di conversazione
- 21 Comando per la regolazione del volume di ascolto ALTO/BASSO
- 22 Tasto esclusione microfono della cuffia
- 23 Indicatore online
- 24 Contatti di ricarica
- 25 Sportello della batteria

## IMPORTANTI ISTRUZIONI SULLA SICUREZZA

**Leggere le seguenti istruzioni prima dell'uso:**

### Norme generali:

- Temperatura operativa da +4° C a +49° C
- Temperatura di conservazione da +4° C a +49° C
- Il prodotto è adatto esclusivamente all'uso in interni
- Per evitare il rischio di scosse elettriche, esplosione o incendio:
  - Utilizzare esclusivamente l'adattatore CA in dotazione, codice ricambio 61634-02 (Europa) o 61635-02 (Regno Unito)
  - Assicurarsi che il voltaggio indicato (ad esempio 230 V 50 Hz) corrisponda a quello della presa elettrica che si intende utilizzare
  - Utilizzare esclusivamente batterie del tipo corretto, codice ricambio 62346-01
  - Non smontare il prodotto
  - Tenere tutti i prodotti e i cavi lontano da macchinari in movimento
  - Evitare il contatto con liquidi.
- Connettere la base esclusivamente ad una porta terminale ospite studiata appositamente per l'uso con cuffia o cornetta. Il collegamento tramite altre porte, quali porte dati o porte di rete, potrebbe danneggiare il prodotto e causare rischi di incendio. Per eventuali chiarimenti, contattare il proprio fornitore o il fornitore dell'apparecchiatura ospite.
- In caso di interruzione dell'alimentazione, la base passa alla modalità cornetta

### Norme di sicurezza relative alla batteria:

- Osservare queste precauzioni per assicurare un utilizzo sicuro della batteria nel tempo. L'uso scorretto della batteria potrebbe causare incendi, esplosioni o la fuoriuscita di sostanze chimiche corrosive.
- Temperatura di conservazione della batteria da +4° C a +49° C
- Temperatura operativa della batteria da +4° C a +49° C

- Ricaricare la batteria della cuffia come descritto nella Guida rapida e nella Guida dell'utente.
- Non utilizzare altri dispositivi di ricarica o altri adattatori CA.
- Non incenerire, smontare, piegare, schiacciare o cortocircuitare la batteria
- Smaltire la batteria esaurita rapidamente e in modo sicuro in conformità alle normative locali vigenti. Conservare la batteria fuori dalla portata dei bambini.
- Maneggiare con attenzione la batteria, l'adattatore CA, la base e la cuffia. Non cortocircuitare i contatti metallici (presenti sull'esterno della cuffia) con materiali conduttori quali anelli, bracciali, chiavi, ecc.
- Se il liquido della batteria entra a contatto con gli occhi, la pelle o con qualsiasi altra parte del corpo, risciacquare immediatamente con acqua corrente e consultare il medico.
- Per sostituire la batteria, fare riferimento alle figure a pagina 3 o consultare la Guida rapida fornita insieme al prodotto.

## INSTALLAZIONE

---

Installare il Sistema di cuffie senza fili DECT™ CS60 seguendo le istruzioni contenute nella Guida rapida.

### SELEZIONE CUFFIA/CORNETTA

---

Premendo il Pulsante di conversazione (20) si seleziona la modalità Cuffia. In modalità Cuffia, l'indicatore di conversazione (15) sulla base si accende e l'indicatore online (23) sulla cuffia lampeggia. Entrambi gli indicatori si spengono in modalità Cornetta

### COME EFFETTUARE UNA CHIAMATA UTILIZZANDO LA CUFFIA

---

Per effettuare una chiamata utilizzando la cuffia, il sistema deve essere in modalità Cuffia. Sollevare la cornetta e comporre il numero normalmente. A questo punto è possibile effettuare la chiamata utilizzando la cuffia. Al termine della chiamata, ricollocare la cuffia sulla base.

**Suggerimento:** è possibile risparmiare l'energia della batteria della cuffia e prolungare il tempo di conversazione residuo selezionando la modalità Cornetta dopo aver completato una chiamata. Per fare questo, è necessario premere il pulsante di conversazione (20) nel momento in cui si conclude la chiamata.

**Nota:** se è stato installato il dispositivo di risposta automatico di Plantronics (17), consultare la sezione "Come effettuare una chiamata utilizzando il dispositivo di risposta automatico" a pagina 7.

### COME RICEVERE UNA CHIAMATA UTILIZZANDO LA CUFFIA

---

Quando il telefono squilla, sollevare la cornetta. Assicurarsi che il Sistema di cuffie senza fili DECT™ CS60 sia già in modalità Cuffia. Sarà quindi possibile proseguire la chiamata utilizzando la cuffia. Al termine della chiamata, ricollocare la cuffia sulla base.

**Nota:** se è stato installato il dispositivo di risposta automatico di Plantronics (17), consultare la sezione "Come ricevere una chiamata utilizzando il dispositivo di risposta automatico" a pagina 7.

### COME EFFETTUARE E RICEVERE UNA CHIAMATA UTILIZZANDO LA CORNETTA

---

Selezionando la modalità Cornetta, è possibile utilizzare il telefono per effettuare chiamate nel modo consueto.

## AVVISO DI SUPERAMENTO DEL RAGGIO DI AZIONE

---

Allontanandosi dalla base, è possibile che venga superato il limite del raggio di azione del sistema operativo. In modalità Cuffia, la cuffia emette due segnali acustici di avviso poco prima di raggiungere il limite del raggio di azione.

Quando si sente questo avviso, è opportuno riavvicinarsi alla base per mantenere una buona qualità della chiamata. Se si ignora questo avviso e si supera il limite del raggio di azione, la cuffia emette tre segnali acustici e la chiamata in corso viene sospesa. Quando si rientra nel raggio di azione, viene emesso un singolo segnale acustico e la comunicazione viene ristabilita.

Se si rimane fuori dal raggio di azione per più di 15 minuti, il sistema termina la chiamata definitivamente. Se si utilizza un dispositivo automatico di risposta di Plantronics, la cornetta viene riagganciata e la chiamata terminata.

## AVVISO DI CARICA IN ESAURIMENTO

---

Quando la batteria della cuffia è quasi scarica e restano circa 5 minuti di tempo di conversazione, un singolo segnale acustico viene ripetuto in cuffia ogni 10 secondi. Poco dopo aver ascoltato quest'avviso, è necessario ricaricare la cuffia.

## RICARICA DELLA CUFFIA

---

Per ricaricare la cuffia, inserirla nell'apposita base (12) di alloggiamento. Durante la ricarica, l'indicatore di carica (14) sulla base lampeggia.

Quando la cuffia è completamente carica, l'indicatore di carica (14) sulla base smette di lampeggiare e rimane acceso.

Se la cuffia è del tutto scarica, è necessario tenerla in carica per almeno 1 ora prima di poterla riutilizzare e per 3 ore per ricaricarla completamente.

## SOSTITUZIONE DELLA BATTERIA DELLA CUFFIA

---

Se fosse necessario sostituire la batteria della cuffia, fare riferimento alle figure a pagina 3.

## FUNZIONAMENTO CON IL DISPOSITIVO AUTOMATICO DI RISPOSTA OPZIONALE

---

Il dispositivo automatico di risposta di Plantronics (17) è un accessorio del Sistema di cuffie senza fili DECT CS60. Ha due funzioni:

1. Segnalare automaticamente una chiamata in arrivo, anche quando si è lontani dalla scrivania.
2. Sollevare la cornetta a comando, anche quando si è lontani dalla scrivania.

Il procedimento di installazione del dispositivo di risposta automatico (17) è descritto nella relativa Guida dell'utente.

## COME EFFETTUARE UNA CHIAMATA UTILIZZANDO IL DISPOSITIVO DI RISPOSTA AUTOMATICO

---

Premere il pulsante di conversazione (20) sulla cuffia. Il dispositivo di risposta automatico solleva la cornetta. Quindi sarà udibile un segnale di composizione in cuffia, si potrà effettuare una chiamata normalmente.

Al termine della chiamata, premere il pulsante di conversazione (20) sulla cuffia. Il dispositivo di risposta automatico abbasserà la cornetta e chiuderà la chiamata.

## COME RICEVERE UNA CHIAMATA UTILIZZANDO IL DISPOSITIVO DI RISPOSTA AUTOMATICO

---

Quando si riceve una nuova chiamata, il telefono squilla normalmente ma in cuffia è udibile uno squillo di avviso, costituito da tre brevi segnali acustici in sequenza.

**Nota: questo avviso di chiamata supplementare è attivo solo quando il dispositivo di risposta automatico (17) è collegato.**

Per rispondere alla chiamata, premere il pulsante di conversazione (20) sulla cuffia. Il dispositivo di risposta automatico alzerà la cornetta e sarà possibile parlare con il chiamante.

Al termine della chiamata, premere il pulsante di conversazione (20) sulla cuffia. Il dispositivo di risposta automatico abbasserà la cornetta e chiuderà la chiamata.

## FUNZIONE IntelliStand™

---

Quando si utilizza il Sistema di cuffie senza fili DECT™ CS60 con il dispositivo di risposta automatico di Plantronics (17) è possibile attivare la funzione IntelliStand.

IntelliStand rileva la rimozione o il reinserimento della cuffia sulla base CS60 e attiva il dispositivo automatico di risposta per rispondere a una chiamata o per chiuderla.

La funzione IntelliStand è disattivata quando l'interruttore di attivazione/disattivazione IntelliStand (5) è in posizione I o abilitata quando l'interruttore è in posizione II.

## COMMUTAZIONE TRA CUFFIA E CORNETTA QUANDO SI UTILIZZA IL DISPOSITIVO AUTOMATICO DI RISPOSTA

---

Se durante una chiamata in cui si utilizza la cuffia si desidera passare alla cornetta, è necessario rimuovere la cornetta dal dispositivo automatico di risposta e quindi premere il pulsante di conversazione (20) sulla cuffia. Il dispositivo automatico di risposta si abbasserà e sarà possibile continuare la chiamata utilizzando la cornetta.

## COMMUTAZIONE TRA CORNETTA E CUFFIA QUANDO SI UTILIZZA IL DISPOSITIVO AUTOMATICO DI RISPOSTA

---

Se durante una chiamata in cui si utilizza la cornetta si desidera passare alla cuffia, è necessario premere il pulsante di conversazione (20) sulla cuffia. Il dispositivo automatico di risposta si alzerà e sarà possibile continuare la chiamata utilizzando la cuffia.

Riposizionare la cornetta sul dispositivo automatico di risposta. Quando la chiamata è terminata, premere il pulsante di conversazione (20) sulla cuffia. Il dispositivo automatico di risposta abbasserà la cornetta al termine della chiamata.

## PROBLEMA

---

*Tutti i collegamenti sono stati effettuati, ma le luci non si accendono.*

<i>Causa possibile</i>	<i>Soluzione</i>
<i>Mancanza di alimentazione</i>	<i>Controllare che l'adattatore CA sia collegato alla base. Controllare che l'adattatore CA sia collegato alla presa elettrica. Controllare che l'adattatore CA sia quello fornito da Plantronics.</i>

## PROBLEMA

---

*Impossibile sentire il chiamante / il segnale di composizione.*

<i>Causa possibile</i>	<i>Soluzione</i>
<i>Il Sistema di cuffie senza fili Dect CS60 non è collegato correttamente</i>	<i>Controllare che il telefono sia collegato alla porta del cavo del telefono sulla base. Controllare che la cornetta sia connessa alla porta del cavo della cornetta sulla base.</i>
<i>Assicurarsi di aver selezionato la modalità Cuffia.</i>	<i>Premere il pulsante di conversazione per selezionare la modalità corretta.</i>
<i>È stato superato il limite del raggio di azione.</i>	<i>Rientrare entro il limite del raggio di azione.</i>
<i>La batteria della cuffia è scarica.</i>	<i>Ricaricare la batteria inserendo la cuffia nell'apposita base di alloggiamento.</i>
<i>Il volume di ascolto è troppo basso.</i>	<i>Regolare il controllo del volume di ascolto sulla cuffia. Se il volume fosse ancora troppo basso, selezionare un'altra impostazione per il commutatore scorrevole di ricezione (consultare la Guida rapida).</i>
<i>Impostazione errata della rotellina di configurazione per il proprio telefono.</i>	<i>Selezionare un'altra impostazione della rotellina di configurazione sulla base.</i>



## PROBLEMA

---

*Gli interlocutori non riescono a sentire.*

<i>Causa possibile</i>	<i>Soluzione</i>
<i>È selezionata la modalità di esclusione microfono.</i>	<i>Premere una volta il pulsante di esclusione microfono. L'indicatore sonoro di esclusione microfono dovrebbe interrompere l'emissione di segnali acustici.</i>
<i>L'asta portamicrofono della cuffia non è posizionata correttamente.</i>	<i>Regolare l'asta portamicrofono in modo che si trovi all'altezza della bocca.</i>
<i>Il volume in conversazione è troppo basso.</i>	<i>Aumentare il volume in conversazione utilizzando gli appositi controlli sulla base.  Se il volume fosse ancora troppo basso, selezionare un'altra impostazione per il commutatore scorrevole di trasmissione (consultare la Guida rapida).</i>
<i>Impostazione errata della rotellina di configurazione per il proprio telefono.</i>	<i>Selezionare un'altra impostazione della rotellina di configurazione sulla base.</i>

## PROBLEMA

---

*Il segnale di composizione è udibile in più posizioni di configurazione.*

<i>Causa possibile</i>	<i>Soluzione</i>
<i>Il telefono funziona in più posizioni della rotellina di configurazione.</i>	<i>Utilizzare la posizione che consente la migliore qualità di ricezione e trasmissione.</i>

## PROBLEMA

---

*Il segnale di composizione non è udibile in nessuna delle quattro le posizioni della rotellina di configurazione.*

<i>Causa possibile</i>	<i>Soluzione</i>
<i>Il Sistema di cuffie senza fili DECT™ CS60 non è collegato correttamente.</i>	<i>Controllare che il telefono sia collegato alla porta del cavo del telefono sulla base.  Controllare che la cornetta sia connessa alla porta del cavo della cornetta sulla base.</i>
<i>Il telefono potrebbe essere incompatibile.</i>	<i>Rivolgersi al proprio fornitore o all'ufficio Plantronics di zona.</i>
<i>La linea telefonica non funziona.</i>	<i>Ricollegare la cornetta al telefono e verificare lo stato della linea telefonica.</i>

## PROBLEMA

---

La ricezione è distorta.

Causa possibile	Soluzione
Il volume di ascolto del telefono è troppo alto.	Se il telefono ha un volume di ascolto troppo alto, abbassarlo fino alla scomparsa della distorsione.  Se la distorsione permane, abbassare il volume di ascolto con il comando sulla cuffia. Qualora la distorsione dovesse persistere, selezionare un'altra impostazione del commutatore scorrevole di ricezione (consultare la Guida rapida).

## PROBLEMA

---

Si avvertono troppi rumori, voci e disturbi di sottofondo.

Causa possibile	Soluzione
Il volume in conversazione è troppo alto.	Abbassare il volume in conversazione, regolando il controllo del volume in conversazione sulla base.  Se il volume è ancora troppo alto, selezionare un'altra impostazione per il commutatore scorrevole di trasmissione (consultare la Guida rapida).

## PROBLEMA

---

Scomparsa improvvisa dell'audio, rumore continuo o distorsione dell'audio in ricezione.

Causa possibile	Soluzione
È necessario ripristinare il software.	Premere due volte il pulsante di conversazione (20).  Se il problema persiste, eseguire il ripristino del sistema seguendo le istruzioni fornite a pagina 11.

## PROBLEMA

---

Il dispositivo automatico di risposta entra in funzione ogni volta che si solleva o si ripositiona la cuffia sulla base.

Causa possibile	Soluzione
La funzione IntelliStand™ è abilitata.	Per disabilitare la funzione IntelliStand, spostare l'interruttore di IntelliStand sulla posizione I (disattivazione).

## PROBLEMA

---

Il tempo di conversazione consentito dalla batteria è notevolmente ridotto anche dopo una ricarica completa.

Causa possibile	Soluzione
La batteria ha quasi raggiunto il termine del suo ciclo di vita.	Sostituirla con una batteria nuova. Fare riferimento alle figure a pagina 3.

## REGISTRAZIONE

---

La cuffia e la base vengono fornite già registrate reciprocamente. Tuttavia, se si desidera utilizzare un'altra cuffia con la base, è necessario registrare nuovamente le unità nel seguente modo:

1. Ricollocare la cuffia nell'apposita base di alloggiamento (12).
2. Tenere premuti contemporaneamente i pulsanti per la regolazione del volume in conversazione (3 e 4) sulla base per almeno 5 secondi. L'indicatore di alimentazione (16) inizierà a lampeggiare.
3. Tenere premuto il tasto di esclusione microfono (22) per almeno 5 secondi, trascorsi i quali l'indicatore online (23) si accenderà.
4. Il completamento della registrazione è indicato dall'accensione dell'indicatore di alimentazione (16) e dallo spegnimento dell'indicatore online (23).
5. Se la registrazione non avviene entro 2 minuti, la cuffia tornerà nello stato di non registrazione.

## RIPRISTINO DEL SISTEMA

---

Per risolvere alcuni problemi (vedere la sezione Risoluzione dei problemi) è possibile che si debba eseguire il ripristino del sistema.

Per ripristinare la cuffia, premere contemporaneamente il pulsante di conversazione (20) e il tasto di esclusione microfono (22) per 5 secondi. Quando l'indicatore online (23) lampeggia, rilasciare entrambi i pulsanti. Premere nuovamente il pulsante di conversazione (20). Ripristinare la base scollegando l'adattatore CA (7) dalla porta dell'adattatore CA (8) per 5 secondi, quindi ricollegare l'adattatore. L'operazione di ripristino del sistema è ora completata.

## SUGGERIMENTI SULLA MANUTENZIONE

---

1. Scollegare l'unità dal telefono e l'adattatore CA dalla presa elettrica prima di pulirli.
2. Pulire l'apparecchiatura con un panno umido (ma non bagnato).
3. Non utilizzare solventi o detersivi.

## RICAMBI E ACCESSORI

---

Sono disponibili vari accessori Plantronics studiati per ottimizzare la funzionalità del Sistema di cuffie senza fili DECT™ CS60. Contattare il proprio rivenditore Plantronics per ulteriori dettagli.

1. Dispositivo automatico di risposta HL10
2. Indicatore online
3. Prolunga per indicatore online
4. Cavo di conversione per accessori
5. Batteria
6. Sportello della batteria
7. Adattatore CA (solo Regno Unito)
8. Adattatore CA (Europa tranne Regno Unito)
9. Cavo della base
10. Cuffia CS60
11. Supporti per l'orecchio (confezione da 3)
12. Archetto di sostegno posizionabile dietro la nuca
13. Archetto sopra la testa

## GARANZIA E ASSISTENZA

---

- Plantronics garantisce il buono stato del prodotto in relazione a difetti di fabbricazione e di materiali per 2 anni dalla data di acquisto (conservare la ricevuta originale).
- Questo prodotto deve essere installato e utilizzato secondo le istruzioni specificate nella Guida dell'utente. L'assistenza deve essere fornita da un Centro Assistenza Plantronics autorizzato. La mancata osservanza di tali condizioni potrebbe invalidare la garanzia.
- I diritti legali vengono comunque tutelati.

# Plantronics 2 year Warranty and Repair Service



# Plantronics 2 year Warranty and Repair Service

- UK** • Products under warranty are replaced free of charge.  
• All units serviced to full production standards using original factory parts.  
**0800 410014**
- D** • Produkte werden innerhalb der Garantiezeit kostenfrei repariert oder ersetzt.  
• Der Service erfolgt gemäß den Produktionsstandards unter Verwendung von Originalteilen.  
**02222/8302-134**
- DK** • Produkter dækket af garanti vil blive ombyttet uden beregning.  
• Alle enheder efterses i henhold til produktionsstandarder og ved brug af originale fabriksdele.  
**+45 44 35 05 35**
- E** • Los productos en periodo de garantía serán reparados libre de cargos.  
• Todas las unidades preparadas según estándares de funcionamiento a pleno rendimiento con piezas originales de fábrica.  
**902 415191**
- F** • Les produits sous garantie sont remplacés gratuitement.  
• Les réparations répondent aux normes de production et sont réalisées avec des pièces d'origine.  
**0825 0825 99**  
0,15 € TTC / mn
- I** • I prodotti in garanzia verranno sostituiti gratuitamente.  
• L'assistenza di tutte le unità viene effettuata in conformità con gli standard di produzione utilizzando parti di ricambio originali.  
**02 9511900**
- N** • Produktet erstattes gratis i garantiperioden.  
• Alt utstyr er overhaldt med originaldeler og holder produktionsstandard.  
**+47 23 17 37 70**
- NL** • Producten die onder de garantie vallen, worden kosteloos vervangen.  
• Alle units voldoen volledig aan de productie-eisen en zijn vervaardigd van originele fabrieksonderdelen.  
**0800 7526876 (NL)**  
**00800 75268766 (BE/LUX)**
- P** • Os produtos cobertos pela garantia são substituídos gratuitamente.  
• Todas as unidades recebem assistência técnica em conformidade com os padrões de produção utilizando peças de fábrica originais.  
**+34 91 6404744**
- SF** • Takuunalaiset vikaantuneet tuotteet vaihdetaan.  
• Kaikki yksiköt huolletaan täysin tuotantovaatimusten mukaan. Varaosina käytetään vain alkuperäisiä osia.  
**+358 9 88 16 85 20**
- S** • Produkter med gällande garanti byts ut utan kostnad.  
• Alla enheter uppfyller produktionsstandarden och består av originaldelar.  
**Megalans:**  
**+46 31 55 88 00**  
**Anovo:**  
**+46 26 17 30 40**

**Plantronics Ltd**

Wootton Bassett, UK  
Tel: 0800 410014  
+44 (0)1793 842200

**Plantronics B.V.**

Hoofddorp, Nederland  
Tel: (0)0800 PLANTRONICS  
0800 7526876 (NL)  
00800 75268766 (BE/LUX)

**Plantronics Sarl**

Noisy-le-Grand, France  
No Indigo: 0825 0825 99  
0,15 € TTC / mn  
+33 (0)1 41 67 41 41

**Plantronics GmbH**

Hürth, Deutschland  
Tel: 0800 9323400  
+49 22 33 3990  
Österreich: 0800 242 500  
Schweiz: 0800 932 340

**Plantronics Acoustics  
Italia Srl**

Milano, Italia  
Numero Verde: 800 950934  
+39 02951 1900

**Plantronics Iberia, S.L.**

Madrid, España  
Tel: 902 41 51 91  
+34 91 640 47 44

**Nordic Region**

Tel: Finland: 0201 550 550  
Tel: Sverige: 031 28 95 00  
Tel: Danmark: 44 35 05 35  
Tel: Norge: 23 17 37 70

**Plantronics Middle East,  
Eastern Europe, Africa  
and India**

Tel: +44 (0)1793 842443

Plantronics Ltd, Interface Business Park, Bincknoll Lane,  
Wootton Bassett, Wiltshire SN4 8QQ. ENGLAND

**[www.plantronics.com](http://www.plantronics.com)**



36685-00 Rev A